

INNOVOLTUS

New things under the sun



Kosten grafiek

Inhoudsopgave

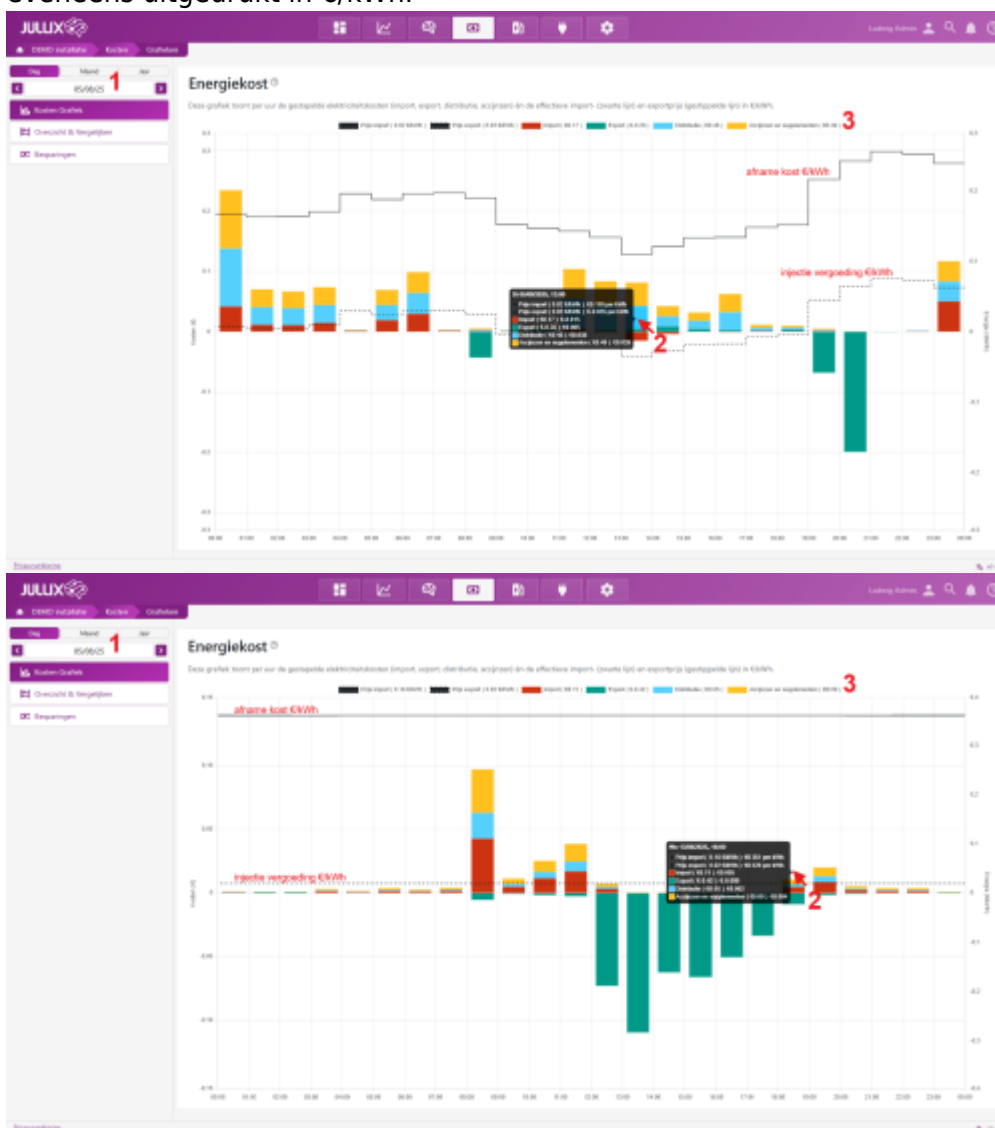
Kosten Grafiek	3
Afname	3
Injectie	4

Kosten Grafiek

In de **Kostengrafiek** wordt de kost van het elektriciteitsverbruik per uur weergegeven in een gestapelde grafiek.

De **energiekost** voor de **afname** van elektriciteit (import) wordt aangeduid met een zwarte, volle lijn en wordt uitgedrukt in €/kWh. Deze lijn vertegenwoordigt de som van de energiekost, de distributiekost en de accijnzen en supplementen, telkens per kWh.

De zwarte, stippelijijn geeft de **vergoeding** per kWh weer voor de **injectie** van elektriciteit (export), eveneens uitgedrukt in €/kWh.



De balkjes tonen de effectieve kost of vergoeding voor de energie die in dat uur werd afgenomen of geïnjecteerd.

Afname

De kosten voor **Distributie**, **accijnzen en supplementen** zijn altijd positief en vormen dus altijd een kost. De grootte van deze kost hangt af van de hoeveelheid energie (in kWh) die je in dat uur hebt afgenomen.

Voor de **energiekost** is niet alleen de hoeveelheid verbruikte energie bepalend, maar ook het

energietarief. Bij een dynamisch uurtarief verschilt dit tarief per uur. In de meeste gevallen is het afnemen van energie een **kost**. Opnieuw bepaalt de hoeveelheid afgenomen energie hoeveel de totale kost bedraagt.

De distributiekosten worden bepaald door de distributienetbeheerder, die is ingesteld in je installatie. De Accijnzen en supplementen geef je zelf in via je tariefkaart onder **kWh Supplementen**. Deze gegevens vind je terug op je energiecontract of eindafrekening.

De **energiekost** zelf hangt ook af van je type energiecontract en wordt ingevoerd in de tariefkaart.

- Bij een vast of variabel contract is het tarief meestal voor een maand of een jaar vastgelegd.
- Bij een dynamisch contract is het tarief afhankelijk van de day-ahead-prijzen op de energiebeurs, en van de toegepaste formule van jouw leverancier.

Soms kan de energieprijs ook **negatief** zijn. In dat geval krijg je een **vergoeding** om energie af te nemen in plaats van een kost te betalen. Dan zie je het balkje voor de afname onder de nul-lijn, in het negatieve deel van de grafiek.

Het is ook mogelijk dat de energiekost nul is. Je ziet dan geen rood balkje op de grafiek. Toch zijn er nog steeds distributiekosten en accijnzen/supplementen, waardoor je nog altijd moet betalen voor de afgenomen energie.

Om effectief een vergoeding te krijgen voor het verbruik van energie, moet de negatieve energieprijs groter zijn dan de som van de distributiekost en de accijnzen/supplementen. Afhankelijk van je contract bedraagt die drempel ongeveer 0,15 €/kWh.

Injectie

Bij het **Injecteren** is er meestal een **vergoeding** €/kWh. De vergoeding hangt opnieuw af van je energiecontract en het tarief. Bij een vastenergiecontract is dat een vaste vergoeding voor de duur van het contract. Bij een variabel energie contract wordt dat per maand bepaald. Let op, mogelijk is dat zeer laag of soms zelfs licht negatief. Het tarief bij een variabel contract wordt immers bepaald door het gemiddelde van de maand te nemen als de maand voorbij is. Je weet meestal achteraf pas wat de vergoeding zal zijn.

Bij een dynamisch energie contract wordt de vergoeding per uur bepaald afhankelijk van de day-ahead prijzen. Bij de dynamisch energie contract zullen er meer uren zijn dat het energie tarief negatief is voor injectie. Dat betekent dat je moet betalen als je energie in het net injecteert. Met de juiste componenten; omvormer thuisbatterij enz. in je installatie zal de Jullix er alles aandoen om dergelijk kosten te vermijden natuurlijk.